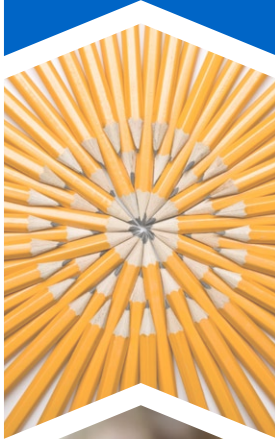
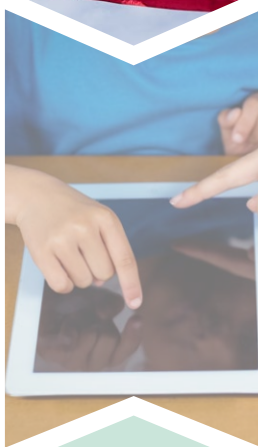


SARC

Informe
de responsabilidad
escolar 2015-2016

Publicado en 2016-2017



Escuela Primaria Hazard

Melissa Sais
Directora
msais@ggusd.us

4218 West Hazard Avenue
Santa Ana, CA 92703

Grados: K-6
Teléfono: (714) 663-6403
<http://hazard.ggusd.us>

Código CDS: 30-66522-6028716

Garden Grove USD



Descripción de la escuela

La Escuela Primaria Hazard es una de las casi 70 escuelas en el Distrito Escolar Unificado de Garden Grove (Garden Grove Unified School District, GGUSD) y atiende a alumnos desde jardín de niños hasta 6.º grado de la ciudad de Santa Ana.

Seguridad escolar

Mantener un entorno seguro y ordenado es esencial para el aprendizaje. Todas las escuelas del distrito son plantales cerrados y los visitantes deben registrarse en la oficina escolar inmediatamente antes de entrar al plantel. El acceso a la escuela está vigilado por administradores, maestros y demás personal escolar.

En todas las escuelas operan comités de seguridad para los empleados y se mantienen planes de seguridad escolar integrales que se revisan y actualizan cada año al inicio del año escolar. La actualización y revisión más reciente con el personal docente se realizó en septiembre de 2016. Los planes de seguridad incluyen elementos como planes y procedimientos de emergencia, precauciones en caso de alerta del Departamento de Seguridad Interna (Department of Homeland Security), normas escolares y códigos de vestimenta escolares.

Los comités de seguridad escolar, que constan de personal certificado y clasificado, se reúnen para tratar asuntos de seguridad para los alumnos y los empleados. Los procedimientos de seguridad ante terremotos se distribuyen entre todos los alumnos y padres al comienzo del año escolar. Los simulacros contra incendios se llevan a cabo cada mes en cada escuela primaria, mínimo cuatro veces al año en cada escuela intermedia y al menos dos veces al año en cada preparatoria. Los simulacros en que hay que tirarse al suelo se llevan a cabo cada tres meses en cada escuela primaria y al menos una vez cada semestre en las escuelas intermedias y preparatorias. Todas las escuelas llevan a cabo un ejercicio de cierre cada año.

Acceso público a Internet

Las personas que no tienen acceso a Internet en su casa pueden usar las computadoras con conexión a Internet de las bibliotecas públicas del Distrito Escolar Unificado de Garden Grove para descargar y ver el Informe de Responsabilidad Escolar. Por lo general, el acceso a Internet de las bibliotecas se proporciona según el orden de llegada. Otras restricciones de uso incluyen las horas de funcionamiento, el tiempo durante el cual se puede usar una estación de trabajo (según la disponibilidad), los tipos de software disponibles en una estación de trabajo y la capacidad de imprimir documentos.

A continuación, podrá ver la información de contacto de las bibliotecas de su comunidad.

Biblioteca Pública del Condado de Orange
Tel: (714) 566-3000
www.ocpl.org

Biblioteca Pública de Anaheim
Tel: (714) 765-1880
www.anaheim.net/library

Biblioteca Pública de Santa Ana
Tel: (714) 647-5250
www.santa-ana.org/library

La Biblioteca Pública del Condado de Orange atiende a las ciudades de Cypress, Fountain Valley, Westminster, Garden Grove y Stanton dentro del GGUSD.

Desarrollo profesional

El programa de desarrollo profesional del Distrito Escolar Unificado de Garden Grove (Garden Grove Unified School District, GGUSD) se centra en la enseñanza eficaz basada en investigaciones con estrategias integradas para apoyar y diferenciar entre los alumnos diversos. Los maestros cuentan con el apoyo necesario para implementar métodos de enseñanza eficaces a través de una amplia capacitación y un apoyo en la clase dirigido. El uso de los datos de logros estudiantiles también ayuda a brindar objetivos claros y expectativas para planificar las capacitaciones de los maestros y los asistentes del maestro.

A finales de agosto y principios de septiembre se realizarán talleres intensivos de dos semanas antes de que la escuela comience a proporcionar a los maestros conocimientos nuevos y habilidades mejoradas para el año escolar por venir, con un énfasis en la adopción del nuevo libro de texto de matemáticas. También se ofrecen oportunidades de desarrollo del personal después de la escuela y por tiempo de liberación a lo largo del año escolar para proporcionar demostraciones en clases, así como oportunidades para entender los estándares y el plan de estudios para matemáticas. Mientras que durante el año escolar 2014-2015, al menos cinco días antes del año escolar y al menos un día durante el año escolar se dedicaron al desarrollo del personal y profesional. Ofrecimos días de capacitación adicionales durante el año escolar 2015-2016 para apoyar a los maestros durante la implementación de un plan de estudios en línea con los estándares nuevos en el área de matemáticas. Debido a cambios en el calendario escolar, únicamente pudieron ofrecerse cuatro días durante el año escolar 2016-2017. Junto con estas oportunidades de capacitación, todos los años se destina un día en el que los alumnos no asisten a la escuela para el desarrollo del personal para todos los maestros de preparatoria del distrito.

A los maestros nuevos se les proporciona un intenso programa de capacitación para maestros nuevos. El manejo del salón de clases, el programa básico del distrito, las boletas de calificaciones, las reuniones de padres y maestros, y la enseñanza con estrategias basadas en investigaciones son solamente algunos de los temas de la capacitación para maestros nuevos.



Informe de Responsabilidad Escolar

Según los requisitos estatales y federales, todas las escuelas públicas presentan el Informe de Responsabilidad Escolar (School Accountability Report Card, SARC) anualmente como una herramienta para que los padres y las partes interesadas estén informados sobre el progreso de la escuela, los resultados de las evaluaciones y el desempeño.

Declaración de la misión del Distrito Escolar Unificado de Garden Grove

Para garantizar el éxito de los alumnos, ofrecemos una experiencia académica rigurosa y solidaria que motive a todos los alumnos a alcanzar expectativas altas.

Declaración de la visión del Distrito Escolar Unificado de Garden Grove

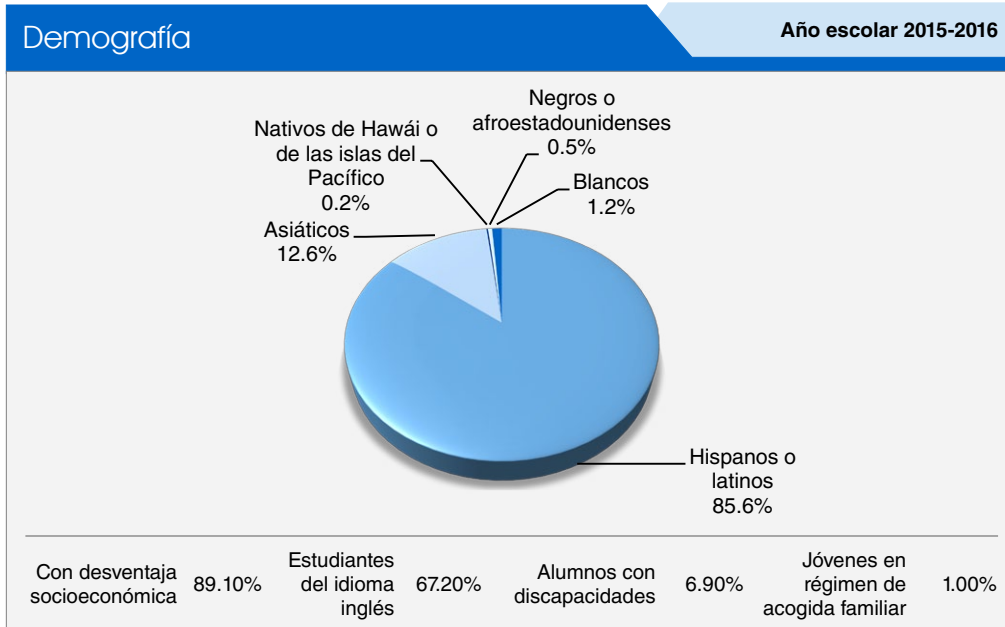
Estamos comprometidos a preparar a todos los alumnos a alcanzar el éxito y a ser ciudadanos responsables que contribuyan y prosperen en una sociedad diversa.

| Desarrollo profesional | Datos de tres años | | |
|------------------------|--|--|---|
| | 2014-15 | 2015-16 | 2016-17 |
| Escuela Hazard | Al menos cinco días antes del año escolar y un día durante el año escolar. | Al menos seis días antes del año escolar y tres días durante el año escolar. | Al menos cuatro días antes del año escolar y un día durante el año escolar. |



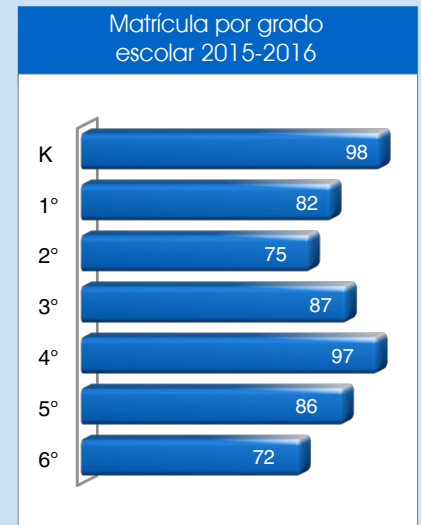
Matrícula por grupo de alumnos

La matrícula total en la escuela fue de 597 alumnos para el año escolar 2015-2016. La gráfica circular muestra el porcentaje de alumnos inscritos en cada grupo.



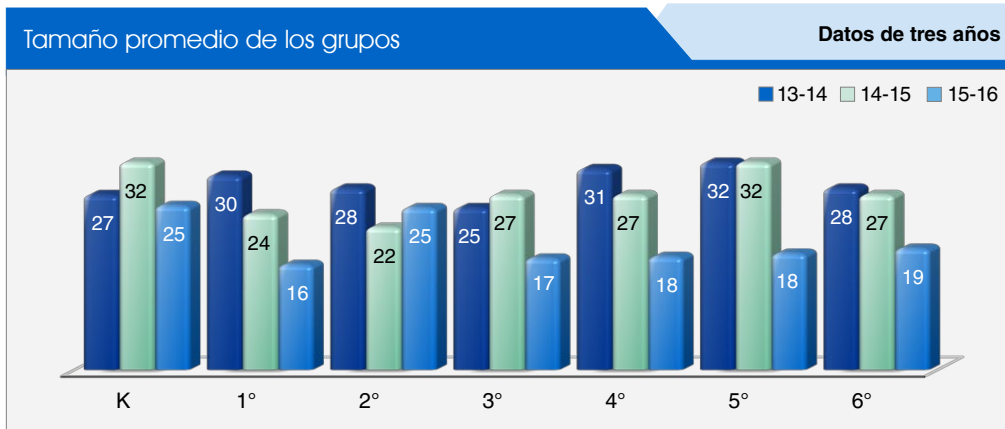
Matrícula por grado

La gráfica de barras muestra el número total de alumnos inscritos en cada grado para el año escolar 2015-2016.



Distribución del tamaño de los grupos

La gráfica de barras muestra los datos de tres años para tamaños promedio de grupos, y la tabla muestra los datos de tres años para el número de salones de clase por tamaño. El número de clases indica cuántos salones de clase se clasifican en cada categoría de tamaño (un rango del total de alumnos por salón de clase). En el nivel de escuela secundaria, esta información se informa por área de materia en lugar de por grado escolar.



Número de salones de clase por tamaño Datos de tres años

| Grado | 2013-14 | | | 2014-15 | | | 2015-16 | | |
|-------|-------------------|-------|-----|---------|-------|-----|---------|-------|-----|
| | Número de alumnos | | | | | | | | |
| | 1-20 | 21-32 | 33+ | 1-20 | 21-32 | 33+ | 1-20 | 21-32 | 33+ |
| K | | 4 | | | 1 | 2 | | | 3 |
| 1° | | 3 | | | 3 | | | 3 | |
| 2° | | 4 | | | 4 | | 1 | 3 | |
| 3° | | 4 | | | 4 | | 1 | 4 | |
| 4° | | 2 | | | 3 | | 2 | 3 | |
| 5° | | 1 | 2 | | 1 | 1 | 3 | 2 | |
| 6° | | 3 | | 1 | | 3 | | 3 | |

Liderazgo escolar y personal de apoyo escolar

Un liderazgo sólido es esencial para una escuela de calidad, y en la Escuela Primaria Hazard quien lo logra es Melissa Sais, su directora, educadora profesional desde hace 13 años. Es directora de la Escuela Primaria Hazard desde 2012.

El equipo de liderazgo de la escuela se compone del director y los maestros de la escuela. Entre sus responsabilidades, el equipo de liderazgo brinda asesoramiento sobre los programas académicos y extra-curriculares.

Además de los administradores, los maestros y el personal clasificado, también se cuenta con personal de apoyo especialmente capacitado disponible para los alumnos. Entre ellos:

- Enlace con la comunidad escolar
- Asistente de exámenes en la escuela
- Maestro de música vocal
- Auxiliares de enseñanza
- Maestro de música instrumental
- Técnico bibliotecario y de medios de comunicación
- Psicólogo
- Maestro de Educación Física adaptada
- Maestro especialista en recursos
- Maestro de grupo especial para estudiantes con discapacidades
- Patólogo de habla y lenguaje
- Enfermera/asistente de salud
- Supervisores de tareas del mediodía
- Asistente de tecnología



Participación de los padres

Hay muchas oportunidades en el distrito para la participación de los padres a través de la participación en organizaciones de apoyo para padres, clubes de animadores, consejos del plantel escolar y comités asesores a nivel de distrito.

Los padres de la escuela participan en la Fuerza de trabajo del Comité Consultivo de Educación a Distancia (Distance Learning Advisory Committee, DLAC), el Consejo del Plantel Escolar (School Site Council, SSC) y el Comité Asesor de Estudiantes de Inglés (English Learners Advisory Committee, ELAC). Los padres tienen muchas oportunidades de participar como voluntarios en la Escuela Primaria Hazard. Damos la bienvenida a los padres voluntarios en el salón de clases, antes y después del horario escolar para supervisar a los alumnos, y en la oficina para dar apoyo administrativo. También ofrecemos reuniones mensuales de padres y noches familiares.

Para obtener más información sobre cómo participar en la escuela, comuníquese con la presidenta de la PTO, Mary Oregel, al (714) 663-6403.



Suspensiones y expulsiones

Esta tabla muestra los índices de suspensión y expulsión de la escuela, el distrito y el estado para los últimos tres años. Nota: Los alumnos solo se cuentan una vez, sin importar el número de suspensiones.

| Suspensiones y expulsiones | Datos de tres años | | | | | | | | |
|------------------------------|--------------------|-------|-------|-------|-------|-------|------------|-------|-------|
| | Escuela Hazard | | | GGUSD | | | California | | |
| | 13-14 | 14-15 | 15-16 | 13-14 | 14-15 | 15-16 | 13-14 | 14-15 | 15-16 |
| Índices de suspensión | 1.3% | 0.3% | 0.9% | 3.0% | 2.2% | 3.5% | 4.4% | 3.8% | 3.7% |
| Índices de expulsión | 0.0% | 0.0% | 0.0% | 0.1% | 0.0% | 0.1% | 0.1% | 0.1% | 0.1% |

Programa de Intervención Federal

No se identificará de forma nueva a las escuelas y distritos para la Mejora del Programa (Program Improvement, PI) en el año escolar 2016-2017 bajo la Ley de Éxito para cada Alumno (Every Student Succeeds Act, ESSA) que fue promulgada en diciembre de 2015 y que volvió a autorizar la Ley de Educación Primaria y Secundaria (Elementary and Secondary Education Act, ESEA). Las escuelas y distritos que reciben financiamiento de la Parte A del Título 1 para el año escolar 2015-2016 y que estuvieron "Dentro de PI" durante el año 2015-2016 mantendrán el mismo estado de PI y colocación para 2016-2017. Aquellas escuelas y distritos que reciben financiamiento de la Parte A del Título 1 para el año escolar 2015-2016 que tengan un estado "No dentro de PI" durante el año escolar 2015-2016 o que no hayan recibido financiamiento de la Parte A del Título 1 durante el año escolar 2014-2015 tendrán un estado de "No dentro de PI" para el año escolar 2016-2017. El porcentaje de escuelas identificadas para la Mejora de programas se calcula considerando el número de escuelas que actualmente están en el PI en el distrito y dividiéndolo entre el número total de escuelas del Título I dentro del distrito.

Esta tabla muestra el estado de la Mejora de programas 2016-2017 para la escuela y el distrito. Para obtener más detalles sobre la identificación del PI, visite la página www.cde.ca.gov/ta/ac/ay/tidetermine.asp.

| Programa de Intervención Federal | Año escolar 2016-2017 | |
|--|-----------------------|-----------|
| | Escuela Hazard | GGUSD |
| Estado de la Mejora de Programas | En la PI | En la PI |
| Primer año de Mejora de Programas | 2010-2011 | 2008-2009 |
| Año en la Mejora de Programas | Año 3 | Año 3 |
| Número de escuelas actualmente en Mejora de Programas | 48 | |
| Porcentaje de escuelas actualmente en Mejora de Programas | 84.20% | |

Prueba de condición física de California

Cada primavera, todos los alumnos del 5.º, 7.º y 9.º grado tienen que participar en la Prueba de condición física de California (California Physical Fitness Test, PFT). El Fitnessgram es el PFT designado para los alumnos de las escuelas públicas de California establecido por la Junta Estatal de Educación. La PFT mide seis áreas clave de condición física:

1. Capacidad aeróbica
2. Composición corporal
3. Flexibilidad
4. Fuerza y resistencia abdominal
5. Fuerza y resistencia de la parte superior del cuerpo
6. Fuerza y flexibilidad del tronco

El objetivo principal de Fitnessgram es animar y ayudar a los alumnos a establecer hábitos de actividad física regular para toda la vida. La tabla muestra el porcentaje de alumnos que cumplen los estándares de condición física para estar en la "zona de condición física saludable" para el periodo más reciente de pruebas. Para obtener más información acerca del PFT de California, visite www.cde.ca.gov/ta/tg/pf.

Porcentaje de alumnos que cumplen los estándares de condición física

Año escolar 2015-2016

Grado 5

| | |
|----------------------------------|-------|
| Cuatro de seis estándares | 19.0% |
| Cinco de seis estándares | 30.4% |
| Seis de seis estándares | 20.3% |



Evaluación de California sobre el Rendimiento y el Progreso de los Alumnos para todos los alumnos: Ciencias (5.º, 8.º y 10.º grado)

Los resultados de Ciencias incluyen el Examen de Estándares de California (CST), la Evaluación Modificada de California (CMA) y la Evaluación Alternativa de Desempeño de California (CAPA) para 5.º, 8.º y 10.º grado. Las tablas muestran el porcentaje de los alumnos con una calificación de competente y avanzado.

| Porcentaje de alumnos que calificaron en los niveles competente y avanzado | | | | | | | Datos de tres años | | |
|--|----------------|-------|-------|-------|-------|-------|--------------------|-------|-------|
| Materia | Escuela Hazard | | | GGUSD | | | California | | |
| | 13-14 | 14-15 | 15-16 | 13-14 | 14-15 | 15-16 | 13-14 | 14-15 | 15-16 |
| Ciencias | 41% | 48% | 41% | 65% | 63% | 62% | 60% | 56% | 54% |

Resultados de la CAASPP por grupo de alumnos: ciencias (5.º, 8.º y 10.º grado)

Los resultados de ciencias incluyen el CST, la CMA y la CAPA para 5.º, 8.º y 10.º grado. La calificación de "competente o avanzado" se calcula tomando el total del número de alumnos que lograron una calificación competente o avanzado en la evaluación de ciencias dividido entre el número de alumnos con calificaciones aprobatorias.

| Porcentaje de alumnos que calificaron en los niveles competente y avanzado | | | | Año escolar 2015-2016 |
|--|-----------------|--|--|--|
| Grupo | Matrícula total | Número de alumnos con una calificación aprobatoria | Porcentaje de alumnos con una calificación aprobatoria | Porcentaje de alumnos con calificación competente y avanzado |
| Todos los alumnos | 83 | 82 | 98.80% | 41.46% |
| Hombres | 48 | 48 | 100.00% | 37.50% |
| Mujeres | 35 | 34 | 97.14% | 47.06% |
| Negros o afroestadounidenses | ❖ | ❖ | ❖ | ❖ |
| Indios americanos o nativos de Alaska | ❖ | ❖ | ❖ | ❖ |
| Asiáticos | 11 | 11 | 100.00% | 54.55% |
| Filipinos | ❖ | ❖ | ❖ | ❖ |
| Hispanos o latinos | 72 | 71 | 98.61% | 39.44% |
| Nativos de Hawái o de las islas del Pacífico | ❖ | ❖ | ❖ | ❖ |
| Blancos | ❖ | ❖ | ❖ | ❖ |
| De dos o más razas | ❖ | ❖ | ❖ | ❖ |
| Con desventajas socioeconómicas | 76 | 75 | 98.68% | 40.00% |
| Estudiantes del idioma inglés | 55 | 54 | 98.18% | 24.07% |
| Alumnos con discapacidades | 11 | 11 | 100.00% | 72.73% |
| Alumnos que reciben servicios de educación para inmigrantes | ❖ | ❖ | ❖ | ❖ |
| Jóvenes en régimen de acogida familiar | ❖ | ❖ | ❖ | ❖ |

Los resultados del examen CAASPP para todos los estudiantes: Lengua y Literatura Inglesas/Alfabetización y Matemáticas. (de 3.º a 8.º grado y 11.º grado)

La tabla de abajo muestra el porcentaje de alumnos que cumplen o exceden los estándares estatales en Lengua y literatura inglesas (English Language Arts, ELA)/Alfabetización y Matemáticas.

| Porcentaje de alumnos que cumplen o exceden los estándares estatales de condición física | | | | | Datos de dos años | |
|--|----------------|-------|-------|-------|-------------------|-------|
| Materia | Escuela Hazard | | GGUSD | | California | |
| | 14-15 | 15-16 | 14-15 | 15-16 | 14-15 | 15-16 |
| Lengua y literatura inglesas/alfabetización | 39% | 55% | 49% | 54% | 44% | 48% |
| Matemáticas | 37% | 49% | 39% | 45% | 33% | 36% |

❖ Las calificaciones no se muestran cuando el número de alumnos evaluados es 10 o menor, ya sea porque el número de alumnos evaluados en esta categoría es demasiado pequeño para una precisión estadística o para proteger la privacidad de los alumnos.

Evaluación del Rendimiento y Progreso de Estudiantes de California (CAASPP)

Para el año escolar 2015-2016, la CAASPP consiste de varios componentes clave como:

La Evaluación Alternativa de California (California Alternate Assessment, CAA) incluye tanto ELA/Alfabetización y Matemáticas de 3.º a 8.º grado y 11.º grado. Los estudiantes que tienen discapacidades cognitivas importantes presentan la CAA, la cual previene que tomen las pruebas Smarter Balanced Assessments (Evaluaciones Equilibradas más Inteligentes) con herramientas universales, apoyos designados o modificaciones.

Las Smarter Balanced Assessments (Evaluaciones Equilibradas más Inteligentes) incluyen tanto ELA/Alfabetización y Matemáticas de 3.º a 8.º grado y 11.º grado. Se designan las Smarter Balanced Assessments (Evaluaciones Equilibradas más Inteligentes) para medir el progreso del alumno para la preparación universitaria y profesional.

Las evaluaciones bajo la CAASPP muestran el desempeño de los alumnos en relación con los estándares de contenido que el estado adoptó. En cada una de estas evaluaciones, las calificaciones agregadas de los alumnos se informan como estándares de logros. Para obtener más información sobre las evaluaciones CAASPP, visite la página www.cde.ca.gov/ta/tg/ca.

CAASPP por grupo de alumnos: Lengua y literatura inglesas/Alfabetización, y Matemáticas

Las tablas de las siguientes páginas muestran el porcentaje de los alumnos que cumplen o exceden los estándares estatales en Lengua y literatura inglesas, y Matemáticas para la escuela por grupo de alumnos del 3.º al 6.º grados.

El "porcentaje de los que cumplen o exceden" se calcula tomando el número total de estudiantes que cumplen o exceden el estándar en la Evaluación Sumativa Smarter Balanced además del total del número de alumnos que cumplen con el estándar en las CAA, dividido entre el total del número de estudiantes que participaron en ambas evaluaciones.

Nota: El número de alumnos examinados incluye todos los alumnos que participaron en el examen sin importar si recibieron una calificación o no. Sin embargo, el número de alumnos examinados no es el número que se usó para calcular los porcentajes del nivel de logro. Los porcentajes de nivel de logro se calcularon solamente con los alumnos que fueron calificados.



Resultados de la CAASPP por grupo de alumnos: Lengua y literatura inglesas, y Matemáticas: 3.º grado

| Porcentaje de alumnos que cumplen o exceden los estándares estatales de condición física | | | | Año escolar 2015-2016 |
|--|-----------------|------------------|----------------------|---|
| Lengua y literatura inglesas: 3.º grado | | | | |
| Grupo | Matrícula total | Número examinado | Porcentaje examinado | Porcentaje de alumnos que cumplen o exceden |
| Todos los alumnos | 85 | 84 | 98.80% | 51.20% |
| Hombres | 49 | 48 | 98.00% | 37.50% |
| Mujeres | 36 | 36 | 100.00% | 69.40% |
| Negros o afroestadounidenses | ❖ | ❖ | ❖ | ❖ |
| Indios americanos o nativos de Alaska | ❖ | ❖ | ❖ | ❖ |
| Asiáticos | ❖ | ❖ | ❖ | ❖ |
| Filipinos | ❖ | ❖ | ❖ | ❖ |
| Hispanos o latinos | 72 | 71 | 98.60% | 45.10% |
| Nativos de Hawái o de las islas del Pacífico | ❖ | ❖ | ❖ | ❖ |
| Blancos | ❖ | ❖ | ❖ | ❖ |
| De dos o más razas | ❖ | ❖ | ❖ | ❖ |
| Con desventajas socioeconómicas | 72 | 72 | 100.00% | 50.00% |
| Estudiantes del idioma inglés | 44 | 44 | 100.00% | 25.00% |
| Alumnos con discapacidades | ❖ | ❖ | ❖ | ❖ |
| Alumnos que reciben servicios de educación para inmigrantes | ❖ | ❖ | ❖ | ❖ |
| Jóvenes en régimen de acogida familiar | ❖ | ❖ | ❖ | ❖ |
| Matemáticas: 3.º grado | | | | |
| Grupo | Matrícula total | Número examinado | Porcentaje examinado | Porcentaje de alumnos que cumplen o exceden |
| Todos los alumnos | 85 | 84 | 98.80% | 61.90% |
| Hombres | 49 | 48 | 98.00% | 56.30% |
| Mujeres | 36 | 36 | 100.00% | 69.40% |
| Negros o afroestadounidenses | ❖ | ❖ | ❖ | ❖ |
| Indios americanos o nativos de Alaska | ❖ | ❖ | ❖ | ❖ |
| Asiáticos | ❖ | ❖ | ❖ | ❖ |
| Filipinos | ❖ | ❖ | ❖ | ❖ |
| Hispanos o latinos | 72 | 71 | 98.60% | 57.80% |
| Nativos de Hawái o de las islas del Pacífico | ❖ | ❖ | ❖ | ❖ |
| Blancos | ❖ | ❖ | ❖ | ❖ |
| De dos o más razas | ❖ | ❖ | ❖ | ❖ |
| Con desventajas socioeconómicas | 72 | 72 | 100.00% | 61.10% |
| Estudiantes del idioma inglés | 44 | 44 | 100.00% | 40.90% |
| Alumnos con discapacidades | ❖ | ❖ | ❖ | ❖ |
| Alumnos que reciben servicios de educación para inmigrantes | ❖ | ❖ | ❖ | ❖ |
| Jóvenes en régimen de acogida familiar | ❖ | ❖ | ❖ | ❖ |

❖ Las calificaciones no se muestran cuando el número de alumnos evaluados es 10 o menor, ya sea porque el número de alumnos evaluados en esta categoría es demasiado pequeño para una precisión estadística o para proteger la privacidad de los alumnos.



Resultados de la CAASPP por grupo de alumnos: Lengua y literatura inglesas, y Matemáticas: 4.º grado

| Porcentaje de alumnos que cumplen o exceden los estándares estatales de condición física | | | | Año escolar 2015-2016 |
|--|-----------------|------------------|----------------------|---|
| Lengua y literatura inglesas: 4.º grado | | | | |
| Grupo | Matrícula total | Número examinado | Porcentaje examinado | Porcentaje de alumnos que cumplen o exceden |
| Todos los alumnos | 99 | 98 | 99.00% | 63.30% |
| Hombres | 51 | 51 | 100.00% | 60.80% |
| Mujeres | 48 | 47 | 97.90% | 66.00% |
| Negros o afroestadounidenses | ❖ | ❖ | ❖ | ❖ |
| Indios americanos o nativos de Alaska | ❖ | ❖ | ❖ | ❖ |
| Asiáticos | 13 | 12 | 92.30% | 91.70% |
| Filipinos | ❖ | ❖ | ❖ | ❖ |
| Hispanos o latinos | 85 | 85 | 100.00% | 60.00% |
| Nativos de Hawái o de las islas del Pacífico | ❖ | ❖ | ❖ | ❖ |
| Blancos | ❖ | ❖ | ❖ | ❖ |
| De dos o más razas | ❖ | ❖ | ❖ | ❖ |
| Con desventajas socioeconómicas | 87 | 86 | 98.90% | 62.80% |
| Estudiantes del idioma inglés | 55 | 55 | 100.00% | 41.80% |
| Alumnos con discapacidades | ❖ | ❖ | ❖ | ❖ |
| Alumnos que reciben servicios de educación para inmigrantes | ❖ | ❖ | ❖ | ❖ |
| Jóvenes en régimen de acogida familiar | ❖ | ❖ | ❖ | ❖ |
| Matemáticas: 4.º grado | | | | |
| Grupo | Matrícula total | Número examinado | Porcentaje examinado | Porcentaje de alumnos que cumplen o exceden |
| Todos los alumnos | 99 | 98 | 99.00% | 55.10% |
| Hombres | 51 | 51 | 100.00% | 58.80% |
| Mujeres | 48 | 47 | 97.90% | 51.10% |
| Negros o afroestadounidenses | ❖ | ❖ | ❖ | ❖ |
| Indios americanos o nativos de Alaska | ❖ | ❖ | ❖ | ❖ |
| Asiáticos | 13 | 13 | 100.00% | 92.30% |
| Filipinos | ❖ | ❖ | ❖ | ❖ |
| Hispanos o latinos | 85 | 84 | 98.80% | 50.00% |
| Nativos de Hawái o de las islas del Pacífico | ❖ | ❖ | ❖ | ❖ |
| Blancos | ❖ | ❖ | ❖ | ❖ |
| De dos o más razas | ❖ | ❖ | ❖ | ❖ |
| Con desventajas socioeconómicas | 87 | 86 | 98.90% | 52.30% |
| Estudiantes del idioma inglés | 55 | 55 | 100.00% | 38.20% |
| Alumnos con discapacidades | ❖ | ❖ | ❖ | ❖ |
| Alumnos que reciben servicios de educación para inmigrantes | ❖ | ❖ | ❖ | ❖ |
| Jóvenes en régimen de acogida familiar | ❖ | ❖ | ❖ | ❖ |

❖ Las calificaciones no se muestran cuando el número de alumnos evaluados es 10 o menor, ya sea porque el número de alumnos evaluados en esta categoría es demasiado pequeño para una precisión estadística o para proteger la privacidad de los alumnos.



Resultados de la CAASPP por grupo de alumnos: Lengua y literatura inglesas, y Matemáticas: 5.º grado

| Porcentaje de alumnos que cumplen o exceden los estándares estatales de condición física | | | | Año escolar 2015-2016 |
|--|-----------------|------------------|----------------------|---|
| Lengua y literatura inglesas: 5.º grado | | | | |
| Grupo | Matrícula total | Número examinado | Porcentaje examinado | Porcentaje de alumnos que cumplen o exceden |
| Todos los alumnos | 83 | 80 | 96.40% | 38.80% |
| Hombres | 48 | 47 | 97.90% | 34.00% |
| Mujeres | 35 | 33 | 94.30% | 45.50% |
| Negros o afroestadounidenses | ❖ | ❖ | ❖ | ❖ |
| Indios americanos o nativos de Alaska | ❖ | ❖ | ❖ | ❖ |
| Asiáticos | 11 | 10 | 90.90% | 60.00% |
| Filipinos | ❖ | ❖ | ❖ | ❖ |
| Hispanos o latinos | 72 | 70 | 97.20% | 35.70% |
| Nativos de Hawái o de las islas del Pacífico | ❖ | ❖ | ❖ | ❖ |
| Blancos | ❖ | ❖ | ❖ | ❖ |
| De dos o más razas | ❖ | ❖ | ❖ | ❖ |
| Con desventajas socioeconómicas | 76 | 73 | 96.10% | 37.00% |
| Estudiantes del idioma inglés | 55 | 52 | 94.60% | 19.20% |
| Alumnos con discapacidades | 11 | 11 | 100.00% | 0.00% |
| Alumnos que reciben servicios de educación para inmigrantes | ❖ | ❖ | ❖ | ❖ |
| Jóvenes en régimen de acogida familiar | ❖ | ❖ | ❖ | ❖ |
| Matemáticas: 5.º grado | | | | |
| Grupo | Matrícula total | Número examinado | Porcentaje examinado | Porcentaje de alumnos que cumplen o exceden |
| Todos los alumnos | 83 | 82 | 98.80% | 25.60% |
| Hombres | 48 | 48 | 100.00% | 29.20% |
| Mujeres | 35 | 34 | 97.10% | 20.60% |
| Negros o afroestadounidenses | ❖ | ❖ | ❖ | ❖ |
| Indios americanos o nativos de Alaska | ❖ | ❖ | ❖ | ❖ |
| Asiáticos | 11 | 11 | 100.00% | 63.60% |
| Filipinos | ❖ | ❖ | ❖ | ❖ |
| Hispanos o latinos | 72 | 71 | 98.60% | 19.70% |
| Nativos de Hawái o de las islas del Pacífico | ❖ | ❖ | ❖ | ❖ |
| Blancos | ❖ | ❖ | ❖ | ❖ |
| De dos o más razas | ❖ | ❖ | ❖ | ❖ |
| Con desventajas socioeconómicas | 76 | 75 | 98.70% | 24.00% |
| Estudiantes del idioma inglés | 55 | 54 | 98.20% | 11.10% |
| Alumnos con discapacidades | 11 | 11 | 100.00% | 9.10% |
| Alumnos que reciben servicios de educación para inmigrantes | ❖ | ❖ | ❖ | ❖ |
| Jóvenes en régimen de acogida familiar | ❖ | ❖ | ❖ | ❖ |

❖ Las calificaciones no se muestran cuando el número de alumnos evaluados es 10 o menor, ya sea porque el número de alumnos evaluados en esta categoría es demasiado pequeño para una precisión estadística o para proteger la privacidad de los alumnos.



Resultados de la CAASPP por grupo de alumnos: Lengua y literatura inglesas, y Matemáticas: 6.º grado

| Porcentaje de alumnos que cumplen o exceden los estándares estatales de condición física | | | | Año escolar 2015-2016 |
|--|-----------------|------------------|----------------------|---|
| Lengua y literatura inglesas: 6.º grado | | | | |
| Grupo | Matrícula total | Número examinado | Porcentaje examinado | Porcentaje de alumnos que cumplen o exceden |
| Todos los alumnos | 76 | 76 | 100.00% | 64.47% |
| Hombres | 40 | 40 | 100.00% | 60.00% |
| Mujeres | 36 | 36 | 100.00% | 69.44% |
| Negros o afroestadounidenses | ❖ | ❖ | ❖ | ❖ |
| Indios americanos o nativos de Alaska | ❖ | ❖ | ❖ | ❖ |
| Asiáticos | 17 | 17 | 100.00% | 70.59% |
| Filipinos | ❖ | ❖ | ❖ | ❖ |
| Hispanos o latinos | 58 | 58 | 100.00% | 62.07% |
| Nativos de Hawái o de las islas del Pacífico | ❖ | ❖ | ❖ | ❖ |
| Blancos | ❖ | ❖ | ❖ | ❖ |
| De dos o más razas | ❖ | ❖ | ❖ | ❖ |
| Con desventajas socioeconómicas | 64 | 64 | 100.00% | 64.06% |
| Estudiantes del idioma inglés | 31 | 31 | 100.00% | 25.81% |
| Alumnos con discapacidades | ❖ | ❖ | ❖ | ❖ |
| Alumnos que reciben servicios de educación para inmigrantes | ❖ | ❖ | ❖ | ❖ |
| Jóvenes en régimen de acogida familiar | ❖ | ❖ | ❖ | ❖ |
| Matemáticas: 6.º grado | | | | |
| Grupo | Matrícula total | Número examinado | Porcentaje examinado | Porcentaje de alumnos que cumplen o exceden |
| Todos los alumnos | 76 | 76 | 100.00% | 50.00% |
| Hombres | 40 | 40 | 100.00% | 57.50% |
| Mujeres | 36 | 36 | 100.00% | 41.67% |
| Negros o afroestadounidenses | ❖ | ❖ | ❖ | ❖ |
| Indios americanos o nativos de Alaska | ❖ | ❖ | ❖ | ❖ |
| Asiáticos | 17 | 17 | 100.00% | 76.47% |
| Filipinos | ❖ | ❖ | ❖ | ❖ |
| Hispanos o latinos | 58 | 58 | 100.00% | 43.10% |
| Nativos de Hawái o de las islas del Pacífico | ❖ | ❖ | ❖ | ❖ |
| Blancos | ❖ | ❖ | ❖ | ❖ |
| De dos o más razas | ❖ | ❖ | ❖ | ❖ |
| Con desventajas socioeconómicas | 64 | 64 | 100.00% | 50.00% |
| Estudiantes del idioma inglés | 31 | 31 | 100.00% | 29.03% |
| Alumnos con discapacidades | ❖ | ❖ | ❖ | ❖ |
| Alumnos que reciben servicios de educación para inmigrantes | ❖ | ❖ | ❖ | ❖ |
| Jóvenes en régimen de acogida familiar | ❖ | ❖ | ❖ | ❖ |

❖ Las calificaciones no se muestran cuando el número de alumnos evaluados es 10 o menor, ya sea porque el número de alumnos evaluados en esta categoría es demasiado pequeño para una precisión estadística o para proteger la privacidad de los alumnos.



Libros de texto y materiales educativos

Los libros de texto del distrito para alumnos desde jardín de niños hasta 8.º grado en las materias de lengua y literatura inglesas, matemáticas, historia/ciencias sociales, salud, lengua extranjera, artes visuales y escénicas, y ciencias han sido adoptados de los libros aprobados por la Junta Estatal de Educación. La Junta de Educación del Distrito Escolar Unificado de Garden Grove ha adoptado libros de texto del distrito para los grados 9.º a 12.º en las materias que se mencionaron anteriormente. Los libros de texto para los grupos de jardín de niños al 12.º grado para matemáticas, historia/ciencias sociales, ciencias, lengua y literatura inglesas (incluida lectura) y lengua extranjera se apegan a los estándares de contenido adoptados por el estado y a los marcos estatales o nacionales, y siguen el programa de adopción del estado. La materia de salud será adoptada en el nivel de jardín de niños a 6.º grado cuando los estándares estatales hayan sido adoptados por la Junta Estatal de Educación.

Todos los alumnos del GGUSD, incluidos los estudiantes del idioma inglés, tienen libros de texto y materiales educativos, incluido el equipo del laboratorio de ciencias para los grados 9.º a 12.º, que están al día y en buen estado, de conformidad con los requisitos del Código de Educación. A cada alumno se le proporcionan suficientes libros de texto y materiales educativos para que los usen en clases y se los lleven a casa.



Programas escolares

El distrito recibe fondos adicionales para varios servicios y programas especiales. Entre los programas especiales que se ofrecen en la escuela se encuentran los siguientes:

- Educación para Alumnos Dotados y Talentosos (Gifted and Talented Education, GATE)
- Programas de año y de horario extendido:
 - ▶ Clases de intervención después del horario escolar
- Educación Especial
- Título I
- Preescolar del Estado/AB 172
- Programa de Educación y Seguridad Después del Horario de Clases (After School Education and Safety, ASES) de los Clubes de Niños y Niñas (Boys and Girls Clubs) de Garden Grove
- Programa de jardín de niños a 6.º grado
- Programa de Tutoría Universitario y de Carreras (College and Career Mentoring Program)

Lista de libros de texto y materiales educativos

Año escolar 2016-2017

| Materia | Libros de texto y materiales educativos aprobados más recientemente por la Junta Estatal de Educación o la Junta de Gobierno local. | Adoptados |
|--|---|-----------|
| Lectura/Lengua y literatura | Sí | 2016-17 |
| Matemáticas | Sí | 2015-16 |
| Ciencias | Sí | 2007-08 |
| Historia/Ciencias sociales | Sí | 2007-08 |
| Artes visuales y escénicas | --- | 1998-99 |
| Salud (acción positiva, habilidades de vida) | --- | 2004-05 |

Disponibilidad de los libros de texto y materiales educativos

La siguiente es una lista del porcentaje de alumnos que no cuentan con sus propios libros de texto y material educativo asignado.

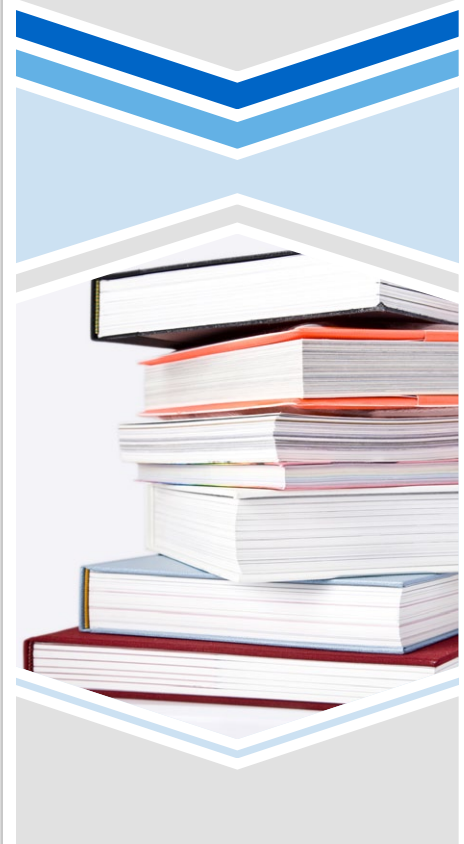
Porcentaje de alumnos que no cuentan con materiales por materia

Año escolar 2016-2017

| Escuela Hazard | Porcentaje de faltantes |
|-----------------------------|-------------------------|
| Lectura/Lengua y literatura | 0% |
| Matemáticas | 0% |
| Ciencias | 0% |
| Historia/Ciencias sociales | 0% |
| Artes visuales y escénicas | 0% |
| Lengua extranjera | 0% |
| Salud | 0% |

Actualidad de los libros de texto

Esta tabla muestra la fecha en que se sostuvo la audiencia pública más reciente donde se adoptó una resolución sobre la suficiencia de los materiales educativos.



Actualidad de los libros de texto

Año escolar 2016-2017

| | |
|-------------------------------|----------|
| Fecha de recolección de datos | 8/9/2016 |
|-------------------------------|----------|



Buen estado de la instalación escolar

La siguiente tabla resume lo que se encontró en la inspección más reciente de la escuela para determinar las condiciones del terreno, los edificios y los baños. Un formulario conocido como la Herramienta de Inspección de Instalaciones (Facilities Inspection Tool, FIT) se utiliza para documentar si los elementos de la inspección que se mencionan en la tabla que se muestra a continuación están en "buen estado" en la escuela. Se puede obtener información adicional sobre las condiciones de las instalaciones escolares hablando con el director.

| Buen estado de la instalación escolar | | Año escolar 2016-2017 | |
|--|-------------------------|-----------------------------|-------------------------|
| Elementos inspeccionados | Estado de mantenimiento | Elementos inspeccionados | Estado de mantenimiento |
| Sistemas | Bueno | Sanitarios/bebederos | Bueno |
| Interiores | Bueno | Seguridad | Bueno |
| Limpieza | Bueno | Estructura | Bueno |
| Sistema eléctrico | Bueno | Exteriores | Bueno |
| Resumen general de las condiciones de la instalación | | | Ejemplar |
| Fecha de inspección más reciente del plantel escolar | | | 7/27/2016 |
| Fecha en que se completó por última vez el formulario de inspección | | | 7/27/2016 |

Instalaciones escolares

El GGUSD se enorgullece de mantener instalaciones de calidad para brindar un aprendizaje y un ambiente de trabajo seguros para los alumnos y el personal. El personal de conserjería de la escuela y el de mantenimiento del distrito llevan a cabo inspecciones frecuentes para garantizar que todos los sitios estén limpios y seguros, y se mantengan en buen estado y en buenas condiciones. Se han utilizado equipos de limpieza móviles para prestar servicios de ayuda de limpieza a profundidad. El Departamento de Mantenimiento está en el proceso de establecer programas de mantenimiento preventivo que aseguren que todas las escuelas se conserven en un nivel de operación eficaz. Todos los salones de clases, las áreas de juegos y el espacio de trabajo para los alumnos y el personal satisfacen los requisitos de capacidad para edificios del Código de Educación.

La Junta de Educación ha adoptado un programa de mantenimiento de cinco años para la mejora de los planteles escolares, y se aprueban anualmente proyectos grandes de mejoras al plantel, según sea necesario. El personal de remoción de grafiti ayuda a mantener a las escuelas sin grafiti.

El Distrito Escolar Unificado de Garden Grove siempre ha puesto énfasis en la importancia de tener un ambiente de aprendizaje y trabajo limpio y seguro. El ambiente de cada plantel enorgullece a los alumnos, el personal y los padres. Para asegurar que nuestras instalaciones estén en buenas condiciones, los conserjes de cada plantel llevan a cabo inspecciones mensuales y la gente de mantenimiento del distrito intenta cumplir a tiempo las órdenes de trabajo. Varias escuelas han plantado jardines individuales, permitido proyectos patrocinados por la Asociación de Padres y Maestros (Parent Teacher Association, PTA) y el programa Eagle Scout (Eagle Scout) con los Niños Exploradores de Estados Unidos (Boys Scouts of America) para mejorar nuestros planteles en todo el distrito.

La Escuela Primaria Hazard fue construida en 1956. La escuela dispone de 13 salones de clase permanentes y 13 salones de clase portátiles en uso en el plantel. La escuela cuenta también con un laboratorio de computación, una biblioteca, un salón multiusos y una sala para el personal. Recientemente, se volvieron a pintar todas las molduras y puertas en el plantel.

En junio de 2010, los votantes del GGUSD aprobaron la Medida A, que autorizó \$250 millones en bonos de obligación general y que dotó al distrito con los requisitos necesarios para obtener un complemento de \$200 millones en fondos de bonos escolares estatales para los proyectos de reparación, mejora y modernización de infraestructura a gran escala. Como un beneficio adicional de financiamiento, se obtuvieron \$47 millones en subvenciones suplementarias para mejoras de la escuela, las cuales aumentaron el presupuesto total proyectado de la Medida A \$503 millones en los siete u ocho años necesarios para finalizar todos los proyectos financiados con bonos.

Los recursos de los bonos, junto con los fondos compensatorios estatales, están financiando mejoras escolares de amplio rango, como la renovación de los circuitos eléctricos, la plomería, la iluminación, el techo, los interfonos y los sistemas de seguridad contra incendios; la mejora de la eficiencia energética; el reemplazo de puertas, ventanas y sistemas de ventilación y calefacción obsoletos; la actualización de los revestimientos de seguridad del patio de juegos; la actualización de los sistemas de telecomunicación para hacerlos compatibles con la tecnología actual; el reemplazo de la plomería de los sanitarios, las losetas y los accesorios de los baños; el reacondicionamiento de las escuelas para un mejor acceso de las personas con discapacidades; la colocación de conductos subterráneos nuevos para el crecimiento tecnológico; la instalación de alfombras nuevas en los salones de clases; la aplicación de pintura en los interiores y exteriores de la escuela; y la instalación de tuberías de gas natural subterráneas nuevas.

Continúa en la barra lateral

Elementos de la instalación escolar inspeccionados

La tabla muestra los resultados de la inspección más reciente que utilizó la Herramienta de Inspección de Instalaciones (Facilities Inspection Tool, FIT) o un formulario escolar equivalente. La siguiente es una lista de los elementos inspeccionados.

- **Sistemas:** Sistemas de gas y tubos, alcantarillas, sistemas mecánicos (calefacción, ventilación y aire acondicionado)
- **Interiores:** Superficies interiores (pisos, techos, paredes y marcos de las ventanas)
- **Limpieza:** Control de plagas y plagas, limpieza general (instalaciones escolares, edificios, salones y áreas comunes)
- **Eléctrico:** Sistemas eléctricos (interior y exterior)
- **Sanitarios y bebederos:** Sanitarios, lavabos y bebederos (interior y exterior)
- **Seguridad:** Equipo contra incendios, sistemas de emergencia, materiales peligrosos (interior y exterior)
- **Estructura:** Condición de las estructuras, techos
- **Externo:** Ventanas, puertas, rejas, bardas, terrenos y patios de juego

Instalaciones escolares

Continúa de la izquierda

Con la modernización se han completado 54 escuelas, siete están en marcha y faltan otras cuatro escuelas. Los proyectos de modernización se encuentran a tiempo y dentro del presupuesto en todo el distrito. Se añadió usar los fondos que se desembolsarán una única vez para el aire acondicionado durante el verano para cuatro escuelas primarias. Con los fondos que se desembolsarán una única vez existentes, se incluye aire acondicionado en los proyectos actualmente en curso en dos escuelas primarias y cinco escuelas intermedias. Al completar la modernización, 25 escuelas primarias necesitan aire acondicionado. El presupuesto de modernización para estas 25 escuelas incluye añadir el componente de preparación arquitectónica de la obra de aire acondicionado para acercarla a que tengan aire acondicionado.

Agradecemos su paciencia mientras trabajamos para garantizar que todas nuestras escuelas sigan siendo lugares exitosos y cómodos para aprender y trabajar.



Preparación de los maestros

Esta tabla muestra información sobre las credenciales y la preparación de los maestros. Los maestros con todas las credenciales incluyen maestros con prácticas profesionales en distritos y universidades, prácticas preprofesionales, permisos ante emergencias u otros, y exenciones. Para obtener más información sobre la preparación académica de los maestros, visite www.ctc.ca.gov.

| Información sobre las acreditaciones de los maestros | Datos de tres años | | | |
|---|--------------------|----------------|-------|-------|
| | GGUSD | Escuela Hazard | | |
| Maestros | 16-17 | 14-15 | 15-16 | 16-17 |
| Maestros con acreditación completa | 1,897 | 25 | 25 | 24 |
| Maestros sin acreditación completa | 0 | 0 | 0 | 0 |
| Enseñanza fuera del área de competencia de la materia (con acreditación completa) | 113 | 0 | 0 | 0 |

Asignaciones incorrectas de maestros y puestos vacantes

Esta tabla muestra el número de maestros con asignación incorrecta (puestos que ocupan maestros que no cuentan con la autorización legal para enseñar el nivel de grado, la materia, el grupo de alumnos, etc.) y el número de puestos vacantes (no ocupado por un solo maestro designado para enseñar todo el curso al inicio del año o semestre escolar). Tome en cuenta que las faltas de asignación de maestros totales incluyen el número de faltas de asignación de maestros de estudiantes de inglés.

| Asignaciones incorrectas de maestros y puestos vacantes | Datos de tres años | | |
|---|--------------------|-------|-------|
| | Escuela Hazard | | |
| Maestros | 14-15 | 15-16 | 16-17 |
| Asignaciones incorrectas de maestros de estudiantes de inglés | 0 | 0 | 0 |
| Total de asignaciones incorrectas de maestros | 0 | 0 | 0 |
| Puestos vacantes | 0 | 0 | 0 |

Clases académicas básicas enseñadas por maestros altamente calificados

Las escuelas con índices elevados de pobreza se definen como aquellas en donde aproximadamente el 40 por ciento o más de sus alumnos son elegibles para el programa de comidas gratuitas o de precio reducido. Las escuelas con índices bajos de pobreza se definen como aquellas en donde aproximadamente el 39 por ciento o menos de sus alumnos son elegibles para el programa de comidas gratuitas o de precio reducido. Para obtener más información sobre los requisitos para maestros conforme a la ESEA, visite www.cde.ca.gov/nclb/sr/tq.

| Maestros altamente calificados | Año escolar 2015-2016 | |
|---|--|---|
| | Porcentaje de clases sobre materias académicas básicas | |
| | Enseñadas por maestros altamente calificados | No enseñadas por maestros altamente calificados |
| Escuela Hazard | 95.83% | 4.17% |
| Todas las escuelas en el distrito | 94.66% | 5.34% |
| Escuelas con elevados índices de pobreza en el distrito | 94.72% | 5.28% |
| Escuelas con bajos índices de pobreza en el distrito | 94.17% | 5.83% |



Asesores académicos y personal de apoyo escolar

Esta tabla muestra información sobre los asesores académicos y el personal de apoyo escolar y su equivalente de tiempo completo (full-time equivalent, FTE).

| Datos sobre asesores académicos y personal de apoyo escolar | |
|---|--------------------------------|
| Año escolar 2015-2016 | |
| Personal de apoyo | FTE |
| FTE de los asesores académicos | 0.0000 |
| Asesores sociales, de comportamiento o de desarrollo profesional | 0.0000 |
| Maestro de biblioteca y medios audiovisuales (bibliotecario) | 0.0000 |
| Personal de servicio de biblioteca y medios audiovisuales (paraprofesional) | 0.4375 |
| Trabajador social | 0.0000 |
| Asistente de salud | 0.0000 |
| Especialista de recursos (no docente) | 0.0000 |
| Psicólogo | Disponible según sea necesario |
| Enfermera | Disponible según sea necesario |
| Especialista del habla, lenguaje y audición | Disponible según sea necesario |



Datos financieros

Los datos financieros que se muestran en este SARC se refieren al año fiscal 2014-2015. La información fiscal más actualizada proporcionada por el estado siempre es dos años anterior al año escolar presente, y un año anterior a la mayoría de los datos incluidos en este informe. Para conocer más detalles sobre los gastos escolares en todos los distritos de California, consulte la página de Gastos actuales en educación y gastos por alumno, del Departamento de Educación de California (California Department of Education, CDE), en www.cde.ca.gov/ds/fd/ec. Para obtener información sobre los sueldos de los maestros en todos los distritos de California, consulte la página Salarios y prestaciones acreditados, del CDE, en www.cde.ca.gov/ds/fd/cs. Para buscar gastos y sueldos para un distrito escolar específico, consulte la página Ed-Data, en www.ed-data.org.

Datos financieros del distrito

Esta tabla muestra información sobre los sueldos de los maestros y del personal administrativo del distrito y compara las cifras con los promedios estatales de los distritos de tipo y tamaño similares. Nota: Los datos sobre salarios del distrito no incluyen las prestaciones.

| Datos sobre sueldos del distrito | | Año fiscal 2014-2015 | |
|--|-----------|----------------------------|--|
| | GGUSD | Distrito de tamaño similar | |
| Sueldo de un maestro principiante | \$53,207 | \$45,092 | |
| Sueldo medio de un maestro | \$86,117 | \$71,627 | |
| Sueldo más alto de un maestro | \$103,935 | \$93,288 | |
| Sueldo promedio de un director de escuela primaria | \$124,460 | \$115,631 | |
| Sueldo promedio de un director de escuela secundaria | \$131,474 | \$120,915 | |
| Sueldo promedio de un director de escuela preparatoria | \$146,917 | \$132,029 | |
| Sueldo del superintendente | \$264,974 | \$249,537 | |
| Sueldos de los maestros: porcentaje del presupuesto | 40% | 37% | |
| Sueldos de administrativos: porcentaje del presupuesto | 4% | 5% | |

Comparación de datos financieros

Esta tabla muestra los gastos escolares por alumno de fuentes no restringidas y el sueldo promedio de un maestro, y lo compara con los datos distritales y estatales.

| Comparación de datos financieros | | Año fiscal 2014-2015 | |
|---|--|-------------------------------------|--|
| | Gastos por alumno de fuentes no restringidas | Sueldo anual promedio de un maestro | |
| Escuela Hazard | \$6,339 | \$91,964 | |
| GGUSD | \$6,757 | \$89,105 | |
| California | \$5,677 | \$75,837 | |
| Escuela y distrito: diferencia porcentual | -6.2% | +3.2% | |
| Escuela y California: diferencia porcentual | +11.7% | +21.3% | |

Datos financieros escolares

La tabla siguiente muestra el sueldo promedio de un maestro y un desglose de los gastos escolares por alumno de fuentes restringidas y no restringidas.

Datos financieros escolares

Año fiscal 2014-2015

| | |
|--|----------|
| Gastos totales por alumno | \$8,748 |
| Gastos por alumno de fuentes restringidas | \$2,409 |
| Gastos por alumno de fuentes no restringidas | \$6,339 |
| Sueldo anual promedio de un maestro | \$91,964 |

Gastos por alumno

Los gastos adicionales o restringidos provienen de dinero cuyo uso está controlado por la ley o por el donador. El dinero que el distrito o la junta gobernante ha designado para fines específicos no se considera restringido. Los gastos básicos o no restringidos son de dinero cuyo uso, excepto para lineamientos generales, no está controlado por la ley o por el donador.



El Departamento de Educación de California, la escuela y las oficinas distritales proporcionaron los datos para el SARC de este año. Para obtener más información sobre las escuelas y los distritos de California y las comparaciones de la escuela con el distrito, el condado y el estado, consulte la página DataQuest at <http://data1.cde.ca.gov/dataquest>. DataQuest es un recurso en línea que proporciona informes sobre responsabilidad, datos de pruebas, matrícula, graduados, deserciones, inscripciones a cursos, personal y datos sobre los estudiantes del idioma inglés. De acuerdo con la Sección 35256 del Código de Educación, cada distrito escolar debe hacer copias en papel de su informe anual actualizado, disponible, previa solicitud, a más tardar el 1.º de febrero de cada año.

Informe de Responsabilidad Escolar

Todos los datos son precisos al enero 2017.